



학과 홈페이지

2023 INJE UNIVERSITY



# 보건안전공학과

Department Occupational Health & Safety Engineering

# Information

더 자세히 알고 싶다면?



학과 홈페이지  
<http://ishd.home.inje.ac.kr/>



교수님과의 오픈채팅



보안TV 바로가기  
**YouTube**  
채널명 : 보안TV



인스타 바로가기  
**Instagram**  
inje\_healthy\_n\_safety



블로그 바로가기  
**네이버 블로그**  
인제대 보건안전공학과



e-브로슈어 바로가기  
**e-브로슈어 바로가기**



보안공 QnA  
**보안공 QnA**

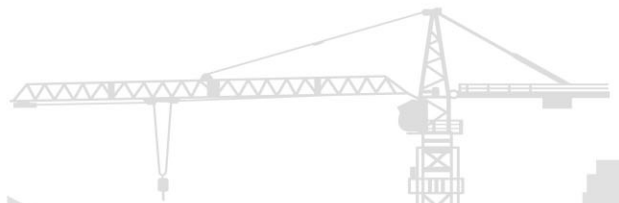
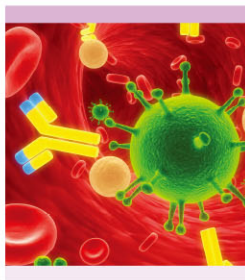


보안공 웹툰  
**보안공 웹툰**



# 보건안전공학과

Department Occupational Health & Safety Engineering



 **인제대학교**  
INJE UNIVERSITY



안전과 보건  
생명 존중



- 보건안전공학과는?
- 교수진 소개



- 보건안전공학과의 장점
- 보건안전이 왜 유망한가?
- 학생회가 소개하는 보건안전공학과

인제대학교  
INJE UNIVERSITY





- 학과 커리큘럼
- 자격증
- 연계전공
- 취업처 및 취업률



- 졸업생 선배들의 TALK
- 학과 앨범
- 모집요강
- 더 자세히 알고싶다면 ?



## 보건안전공학과란?

생명존중의 기본이념을 바탕으로  
지역사회와 산업현장에서 발생하는  
직업병과 각종 재해에 대해

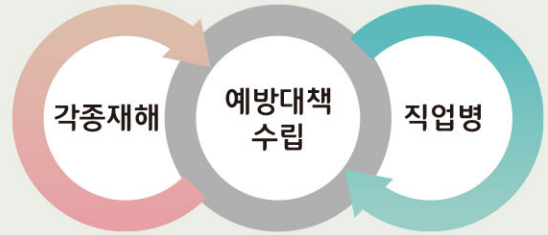
합리적인 방법으로 접근,  
문제 해결 및 예방대책을 수립할 수 있도록

보건 · 안전 · 환경에 대한 전문지식을  
습득하여 급변하는 산업사회에  
대처할 수 있는 능력을 배양하는 학과



<http://ishd.home.inje.ac.kr/>

## 교육 목표



안전 과 보건

생명 존 중

## 특성과 비전



## 교수진 소개



한돈희 교수님

최종 학력 : 서울대학교 보건학박사  
전 공 : 환경 및 산업보건  
연구 분야 : 산업환경공학, 호흡보호구  
이 메 일 : dhan@inje.ac.kr



신용철 교수님

최종 학력 : 서울대학교 보건학박사  
전 공 : 산업보건 (산업위생)  
연구 분야 : 작업환경측정 및 평가, 정도 관리,  
CTDs 위험평가관리  
이 메 일 : ycschin@inje.ac.kr



김태구 교수님

최종 학력 : 일본 요코하마국립대학교 안전공학박사  
전 공 : 안전공학  
연구 분야 : 기계안전공학, 인간공학  
이 메 일 : tgkim@inje.ac.kr



홍승철 교수님

최종 학력 : 일본 동경대학교 보건학박사  
전 공 : 환경보건학  
연구 분야 : 실내환경, 건강위해성평가  
이 메 일 : reohong@inje.ac.kr



# 보건안전 공학과 장점

## 높은 취업률

국가기관, 대기업, 다국적기업, 종합병원, 안전보건대행기관, 안전보건컨설팅기관 등 진출분야가 매우 다양하고 그 질 또한 우수, 이와 같은 우수 기관으로 졸업생들이 진출

## 오래된 역사

1992년 신설, 현재까지 약 1,500여명의 졸업생이 정부기관, 기업, 병원, 연구소 등 각계로 진출하여 인성, 업무능력에 대해 좋은 평가를 받고 있어 본 학과의 인지도가 점점 높아지고 있음

## 산업체와 긴밀한 협력

산업체와 긴밀한 협력관계 구축, 현장실습, 인턴십 과정을 통해 기업에서 필요로 하는 실무능력을 갖춘 전문 인력을 양성

## 미래지향적, 밝은 전망

경제가 발전하고 선진복지사회로 나아갈수록 높은 삶의 질을 추구, 삶의 질과 직접적으로 결부된 보건, 안전, 환경의 전망은 매우 밝음

## 21세기 기업 생존에 필수인 신경영 학문 교육

국내에서 기업 경영에 필수적인 보건, 안전, 환경에 대한 신경영 학문을 교육



다른 학교 보건안전공학과와 차별화 된

# 인제대 보건안전공학과

국가와 사회의 변화

01

02

주요 산업 시설이  
영남권에 위치

(중공업, 조선, 자동차, 화학공업 등)

주요 노동 관련  
공공기관의 울산 이전

(2014년 초) 산업안전보건공단,  
근로복지공단, 고용노동센터 등

03

04

다양한 사업 중점 학과

(LINC+, PRIME, CDIO 등의 사업 참여  
학과로서 학교에서 지원을 받음)

- ◆ LINC+ : 사회맞춤형 산업협력 선도대학 육성사업에 참여
- ◆ PRIME : 교육지원 산업연계 교육활성화 선도대학 사업 후속지원 받고 있음
- ◆ CDIO : 실무 중심 공학교육인 CDIO 교육과정을 운영 중





# 보건안전이 왜 유망한가?

## Hot Topic!

### 안전관리자 몸값 '천정부지'..

자격증 취득면 교육비 축하금까지[중대재해법 시행 한달]

서울경제, 2022. 02. 25

"안전인력 연봉 1천만원 더"..

### 중대재해법이 부른 '스카우트 전쟁'

한국경제, 2022. 01. 16

## "안전문제를 무엇보다 우선한 국가적 과제로 삼겠다"

문재인 대통령, 신년사 통해 안전에 강한 의지 밝혀  
산재 사망자수 감축에 정부 역량 집중  
개정신안법 제대로 실행되도록 적극 지원

문재인 대통령은 지난 10일 청와대에서 열린 2019 대통령 신년사 기자회견에 앞서 신년사를 통해 안전정책 추진에 대한 정부의 강력한 의지를 보였다. 신년사에서 문재인 대통령은 안전, 특히 산업계에 예방이 정부가 정책 역량을 집중할 계획임을 거듭 강조했다. 문 대통령은 "산재 사망을 예방하기 위해 책임과 의지를 갖고 관련 대책을 시행해 2022년까지 산재 사망자수를 절반으로 줄이겠다"고 밝혔다. 또 최근 공포된 '산업안전보건법 전부 개정법률'의 현장 정착을 위한 지필도 약속했다. 문 대통령은 "국회에서 통과된 위험의 외주화 방지법이 제대로 실행될 수 있도록 최선을 다하겠다"고 말했다. 이어 지난해 말 연이어 발생했던 각종 사고에 대한 우려의 마음을 견하며, 앞으로 국민 안전을 위해 더욱 노력을 다할 것임을 다짐했다. 문 대통령은 "지난 연말 KTX 탈선, KT 통신구 화재, 열수송관 파열, 강릉 펜션 사고 등 일상과 밀접한 사고들이 국민을 불안하게 했다"면서 "정부가 철저히 할 안전정책이 더욱 많다는 경각심을 갖겠다"고 전했다.



그러면서 "사망이나 임종진들이 자기 일처럼, 자기 자식들보듯이 직접들 돌보도록 만들어야 한다"라며 "그것을 못하면 전부 책임지고 돌리거나 한다"고 덧붙였다. 또한 "중공기관 평가에서 과거 수위로 평가하던 결산인 부분에서 더 많은 평가 점수를 줘서 전체적인 평가 기준 자체가 개선되도록 하는 게 필요하다"면서 "엄격한 공공기관 관리거침을 만들어야 한다"고 강조했다. 관으로 교통사고로 인한 사망, 신체 사망, 자살 등 3개 부문에 대한 국민생명 지키기 3대 프로젝트를 국무총리 책임 하에 2021년부터 했다고 있다며 "총리께서 계속 전체적으로 총괄하지만 적어도 공공부문만큼은 특별한 노력을 기울여 격정하지 않도록 해주시기 바란다"고 당부했다.

출처 : 안전저널(<http://www.anjunj.com>)

## WHO "안전보건, 모든 사업전략에 포함돼야"

| 개인의 감염병 예방조치, 사회 규범화 필요

WHO 총재 테드로스 구테레스는 11일 현재 세계적으로 720만 명에 달하는 확진자가 나오고, 사망자도 40만 명에 육박하는 추세를 보였다. 이렇듯 사상 최악의 감염병 위기는 노동자 안전보건과 관련된 새로운 위험요소로 떠오르고 있다. 안전보건은 글로벌 공보보건제 중점사업과 관련된 핵심 분야로 부상하고 있다. 안전보건은 글로벌 공보보건제 중점사업과 관련된 핵심 분야로 부상하고 있다. 안전보건은 글로벌 공보보건제 중점사업과 관련된 핵심 분야로 부상하고 있다.

Q. WHO에 있어 안전보건이란 어떠한 의미를 갖는가?  
A. 노동자에게 일하며 출근해 죽거나 다치거나 아프지 않고 퇴근할 수 있는 기본적인 권리, 그것이 바로 안전보건이다. 안전보건은 글로벌 공보보건제 중점사업과 관련된 핵심 분야로 부상하고 있다. 안전보건은 글로벌 공보보건제 중점사업과 관련된 핵심 분야로 부상하고 있다.

Q. 안전보건과 관련된 다른 이슈는 무엇인가?  
A. 안전보건은 글로벌 공보보건제 중점사업과 관련된 핵심 분야로 부상하고 있다. 안전보건은 글로벌 공보보건제 중점사업과 관련된 핵심 분야로 부상하고 있다. 안전보건은 글로벌 공보보건제 중점사업과 관련된 핵심 분야로 부상하고 있다.

Q. 안전보건과 관련된 다른 이슈는 무엇인가?  
A. 안전보건은 글로벌 공보보건제 중점사업과 관련된 핵심 분야로 부상하고 있다. 안전보건은 글로벌 공보보건제 중점사업과 관련된 핵심 분야로 부상하고 있다. 안전보건은 글로벌 공보보건제 중점사업과 관련된 핵심 분야로 부상하고 있다.

Q. 안전보건과 관련된 다른 이슈는 무엇인가?  
A. 안전보건은 글로벌 공보보건제 중점사업과 관련된 핵심 분야로 부상하고 있다. 안전보건은 글로벌 공보보건제 중점사업과 관련된 핵심 분야로 부상하고 있다. 안전보건은 글로벌 공보보건제 중점사업과 관련된 핵심 분야로 부상하고 있다.

Q. 안전보건과 관련된 다른 이슈는 무엇인가?  
A. 안전보건은 글로벌 공보보건제 중점사업과 관련된 핵심 분야로 부상하고 있다. 안전보건은 글로벌 공보보건제 중점사업과 관련된 핵심 분야로 부상하고 있다. 안전보건은 글로벌 공보보건제 중점사업과 관련된 핵심 분야로 부상하고 있다.

Q. 안전보건과 관련된 다른 이슈는 무엇인가?  
A. 안전보건은 글로벌 공보보건제 중점사업과 관련된 핵심 분야로 부상하고 있다. 안전보건은 글로벌 공보보건제 중점사업과 관련된 핵심 분야로 부상하고 있다. 안전보건은 글로벌 공보보건제 중점사업과 관련된 핵심 분야로 부상하고 있다.

Q. 안전보건과 관련된 다른 이슈는 무엇인가?  
A. 안전보건은 글로벌 공보보건제 중점사업과 관련된 핵심 분야로 부상하고 있다. 안전보건은 글로벌 공보보건제 중점사업과 관련된 핵심 분야로 부상하고 있다. 안전보건은 글로벌 공보보건제 중점사업과 관련된 핵심 분야로 부상하고 있다.

Q. 안전보건과 관련된 다른 이슈는 무엇인가?  
A. 안전보건은 글로벌 공보보건제 중점사업과 관련된 핵심 분야로 부상하고 있다. 안전보건은 글로벌 공보보건제 중점사업과 관련된 핵심 분야로 부상하고 있다. 안전보건은 글로벌 공보보건제 중점사업과 관련된 핵심 분야로 부상하고 있다.

Q. 안전보건과 관련된 다른 이슈는 무엇인가?  
A. 안전보건은 글로벌 공보보건제 중점사업과 관련된 핵심 분야로 부상하고 있다. 안전보건은 글로벌 공보보건제 중점사업과 관련된 핵심 분야로 부상하고 있다. 안전보건은 글로벌 공보보건제 중점사업과 관련된 핵심 분야로 부상하고 있다.

Q. 안전보건과 관련된 다른 이슈는 무엇인가?  
A. 안전보건은 글로벌 공보보건제 중점사업과 관련된 핵심 분야로 부상하고 있다. 안전보건은 글로벌 공보보건제 중점사업과 관련된 핵심 분야로 부상하고 있다. 안전보건은 글로벌 공보보건제 중점사업과 관련된 핵심 분야로 부상하고 있다.

## 2018년 9월 1일부로 산업안전보건법 시행령이 개정되면서

개정 전

50명 미만의 소규모 사업장에선  
안전보건관리담당자 선임 필수 X

20명 이상의 소규모 사업장이라도  
안전보건관리담당자 선임 및 채용이 필수

개정 후

위 내용  
관련 법률

제24조(안전보건관리담당자의 선임 등) ① 다음 각 호의 어느 하나에 해당하는 사업의 사업주는 법 제19조제1항에 따라 상시근로자 20명 이상 50명 미만인 사업장에 안전보건관리담당자를 1명 이상 선임해야 한다.



# 학생회



Be proud of Everyone !

반갑습니다. 제30대 보건안전공학과 학생회 'BE'입니다.

학생회 대표 로고인 'BE'는 Be proud of Everyone의 약자이며, 영어 be의 사전적 의미에는 '존재하다'라는 뜻이 있습니다. 이는 학과 학우분들을 위해 존재할 것이며 부끄럽지 않고 자랑스러운 학생회가 되겠다는 다짐을 의미합니다.

또한 보건안전공학과와 상징이라고 할 수 있는 안전모와 열정, 자신감, 도전, 소통 등을 나타내는 노란색으로 구성되어 있습니다.

제30대 보건안전공학과 학생회 'BE'는 로고의 의미에 뜻을 모아 학생회를 구성할 당시의 열정과 자신감, 무한한 기대를 품었던 초심을 생각하며 변함없는 마음으로 보건안전공학과와 학우분들의 행복과 명예를 위해 힘쓰겠습니다.

2022학년도 제30대 'BE' 학생회 구성원들은 학회장, 부학회장을 포함한 총 14명으로 구성되어 있으며 홍보국, 운영국, 정책국, 사무국 총 4개의 국과 홍보, 편집, 체육, 행정, 관리, 기획, 정보, 총무 8개의 팀으로 조직되어 있습니다.

학생회는 학과 학생들을 대표하여 학과의 발전, 행사 진행, 학우분들의 원활한 교육 등 보건안전공과과를 위해 귀를 기울이고 행동하겠습니다. 항상 학우분들과 소통하며 문제점을 개선하고, 학과의 무궁무진한 발전과 즐거운 대학 생활이 되도록 헌신하겠습니다.

안전의 중요성은 시대가 흐름수록 대두되고 있습니다. 이저설 진출 분야가 다양하고 취업이 보장되어 있으며 미래 지향적 학과인 인제대학교 보건안전공학과를 초대합니다.

# 기자단



건강과 번영의 여신이라는 뜻을 가지고 있는 인제대학교 보건안전공학과 기자단, sälus입니다.

sälus는 산업안전 및 산업보건, 환경에 관한 자료들을 종합하여 SNS 등의 플랫폼을 통해 자료 알림 및 게시하는 활동과 매년 신입생 (수시, 정시 알림 등) 홍보 활동을 하고 있습니다. 2021학년도 1학기 기준 회장을 포함한 총 16명의 학과에 대한 자긍심을 가진 재학생들이 활동하고 있습니다.

sälus는 현재 카드 뉴스, 홈페이지, 브로슈어 팀으로 이루어져 있지만 추후에 대외활동팀을 더 개설해 총 4팀으로 활동할 예정입니다.

카드 뉴스팀은 학과 홈페이지, 인스타, 블로그 등에 게시되는 카드 뉴스를 제작하고, 홈페이지 팀은 학과 홈페이지, 인스타, 블로그 등에 정보 게시 및 관리하고, 브로슈어 팀은 학과 게시판 관리 및 브로슈어(책자)를 제작합니다. 추후 개설될 대외활동팀은 안전·환경보건 관련 정보를 조사하고, 인제대학교 보건안전공학과 관련 커뮤니티를 활성화하는 활동을 할 예정입니다.

sälus 활동의 장점은 한국안전보건공단 등 공공기관에서 발행하는 간행물 및 학술지 등을 통해 국내외 최신 안전·보건·환경 관련 자료를 수집할 수 있으며, 이러한 활동들은 향후 본인이 원하는 진로 및 취업활동(자기소개서, 면접 등)에 도움이 될 수 있습니다. 또한 기자단과 홍보단이 함께하는 워크숍 체험도 할 수 있습니다.

sälus 단원들은 적극적인 참여의식과 열정을 가지고 홍보에 힘쓰고 있으며 학과를 대표하는 기자단인 만큼 학과에 관한 정보를 제공함으로써 재학생들의 꿈을 응원하고 신입생 홍보를 통해 본 학과의 위상과 가치를 높이는 데 노력하고 있습니다.

보건, 안전, 환경이 조화를 이루는 산업사회를 향해 같이 꿈꾸며 나아가 갈 친구들을 학교에서 만나길 희망합니다.

# 동아리



## Doing

각종 공모전 참여 및 그룹스터디를 통한 성적 및 스펙 향상을 목표로 하는 학술동아리

DOING의 특징 및 목표

- 1) 동아리원들의 의미를 적극 수렴하여 전공관련 정보를 제공하고 산업재해에 대한 토의·토론을 통해 각종 공모전 참가
- 2) 안전관련 박람회 경각 및 봉사 등 통한 전공에 대한 이해도 향상
- 3) 스터디그룹 활동을 통한 성적 및 스펙 관리
- 4) 친밀한 선·후배 관계



## ROSA

전공 이론을 실질적으로 적용하기 위해 간접적으로 직무를 경험 및 학습할 수 있는 학술동아리

ROSA의 특징 및 목표

- 1) 전공과목을 통해 학습한 지식이 현장에서 어떻게 활용되는지 파악
  - 꾸준한 학술 모임을 통한 관련 지식 학습
- 2) 현장직와의 소통을 통해 업무에 필요한 업무 역량 준비 및 학습
  - 현장직자 강의 및 피드백을 통한 학습



(Real Occupation Safety Association)

## POINT

'POINT:가리키다'의 의미에 맞게 본인의 목표 진로를 가리킨 후 주제적으로 준비하는 진로동아리

POINT의 특징 및 목표

- 1) 자발적으로 본인의 강·단점 및 성격, 준비성에 대해 파악하고 주제적으로 본인에게 필요한 요소를 준비해 구체적인 진로 준비 가능
  - 학업과 진로 준비 병행 가능
  - 학교에 다양한 시스템 체험 및 활용으로 보다 더 완성도 높은 준비를 마쳐 사회로 나아가



## 꾼

축구 및 풋살을 하는 운동동아리

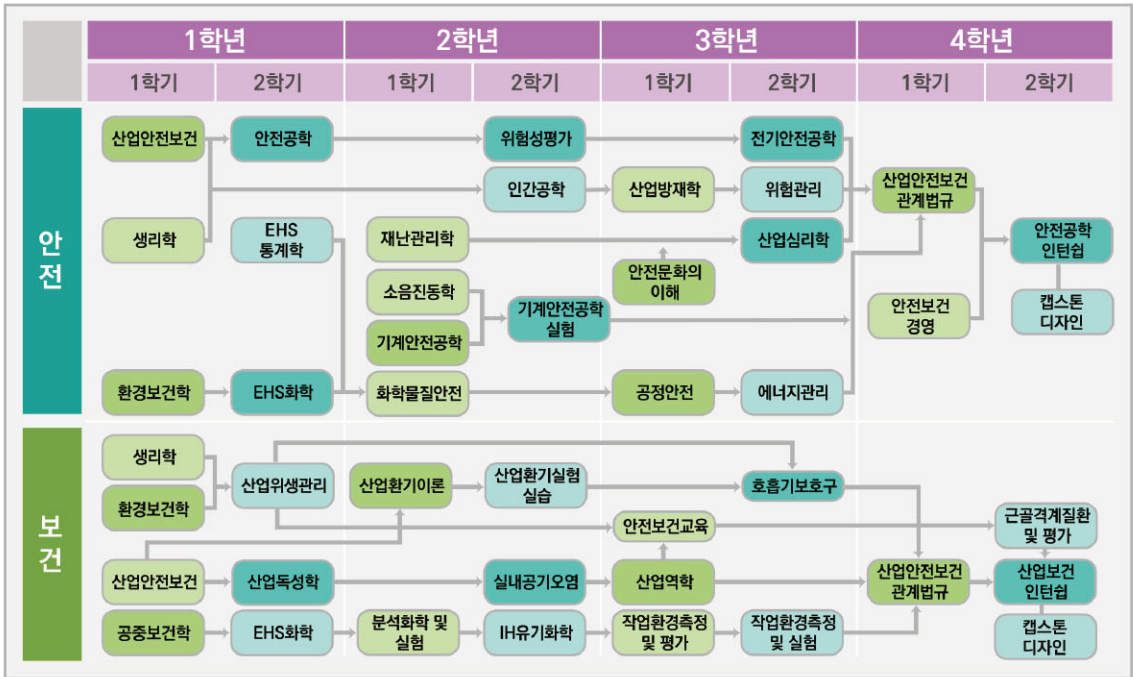
꾼의 특징 및 목표

- 1) 정기적인 모임 : 매주 수요일
  - 축구 및 풋살을 좋아하거나 배우고 싶은 학우들의 자유로운 참여
- 2) 친밀한 선·후배 관계
  - 단순히 운동만 추구하는 동아리가 아닌 활발한 교류를 통해 직접 몸을 부딪히고 맘을 흘리며 운동
- 3) 타학과와의 친선 경기
  - 주기적으로 타학과와 친선 경기를 진행하므로 대인관계 형성에 도움





# 보건안전공학과 커리큘럼



환경보건학	환경오염이 인간의 건강에 미치는 영향 및 기본개념을 이해하고, 환경보건학의 중요성을 학습한다. 그리고 환경오염을 환경보건학적 측면에서 관리하고 대책을 세울 수 있는 지식 함양에 수업의 중점을 둔다.
EHS 화학	대학에서 안전 및 보건, 환경 (EHS) 관련 전공분야를 공부하기 위한 기초로서 물질의 구조 및 성질, 물리화학적 성질, 화학평형, 산염기 등의 기초적인 화학적 이해를 가지도록 한다.
안전공학	기계문명 발전에는 플러스 효과가 있는 반면 마이너스 효과도 동반하고 있다. 안전공학은 마이너스 효과를 최소화 시키는 체계를 구축한다. 특히, 불특정 다수인이 이용하는 공공시설 및 근로자들이 근무하는 사업장에서의 인명피해를 줄이는 기술, 제도, 교육을 가르친다.
산업환기이론	산업위생의 근본적인 목표는 유해물질의 인체접근을 제어하는 것이다. 이러한 제어방식은 일차적으로 공학적인 환기시설을 이용하면 가능하기 때문에 환기공법은 가장 중요한 산업위생프로그램 중 하나이다. 이 강의는 2학기에 있을 산업환기실험실습의 선수과목의 성격을 가지며 공기 및 공기 중 오염물질의 특성을 이해하고 전체환기, 국소환기이론과 관련한 공학적인 수확물을 습득하게 된다.
산업환기실험실습	산업위생의 근본적인 목표는 유해물질의 인체접근을 제어하는 것이다. 이러한 제어방식은 일차적으로 공학적인 환기시설을 이용하면 가능하기 때문에 환기공법은 가장 중요한 산업위생프로그램 중 하나이다. 이 강의는 1학기에 있었던 산업환기이론의 후속과목으로서 국소배기에 관한 여러가지 공학적인 원리를 이해하고 실험실습을 통하여 구체적인 국소배기의 실체를 습득하게 된다.
인간공학	본과목은 사업장에서 인간공학적인 위해요인을 파악하고 이에 대한 시스템적인 평가와 대책을 가능케 하는 학문으로 인간공학에 대한 기초지식을 습득하고 실생활에 활용할 수 있도록 한다.
공정안전	산업화에 따른 위험설비가 날로 증가하고 있다. 특히, 원자력발전소, 화학플랜트, 반도체 산업, 선박 제조등의 공정을 이해하고 그 공정에 잠재하고 있는 위험성을 색출하여 안전한 생산 및 제품의 품질을 향상 시키는 과정을 공부한다.
작업환경측정및평가	직업인들에게 건강장해와 직업병을 일으킬 수 있는 작업환경으로 발생하는 각종 유해요인을 측정하고 이들에 의한 건강위험을 평가할 수 있는 이론을 학습한다. 이 교과목은 다음 학기에 개설되는 작업환경측정및실험(전선)의 선수과목이다.
산업안전보건관계법규	현재 산업현장에서 시행되고 있는 산업안전·보건법은 산업재해의 예방을 목적으로 안전시설의 확보, 작업환경 등을 개선하기 위한 학문이다.



# 보건안전공학과

## 분야별 자격증

- ▶ 안전관리자 :  
산업안전관리기사, 대기환경기사,  
소방설비기사(기계, 전기)
- ▶ 보건관리자 :  
위생기사, 인간공학기사, 산업위생기사



## 자격증 우선순위

- ▶ 1순위 : 산업안전기사 및 산업위생기사
- ▶ 2순위 : 대기환경기사, 인간공학기사
- ▶ 3순위 : 위험물산업기사

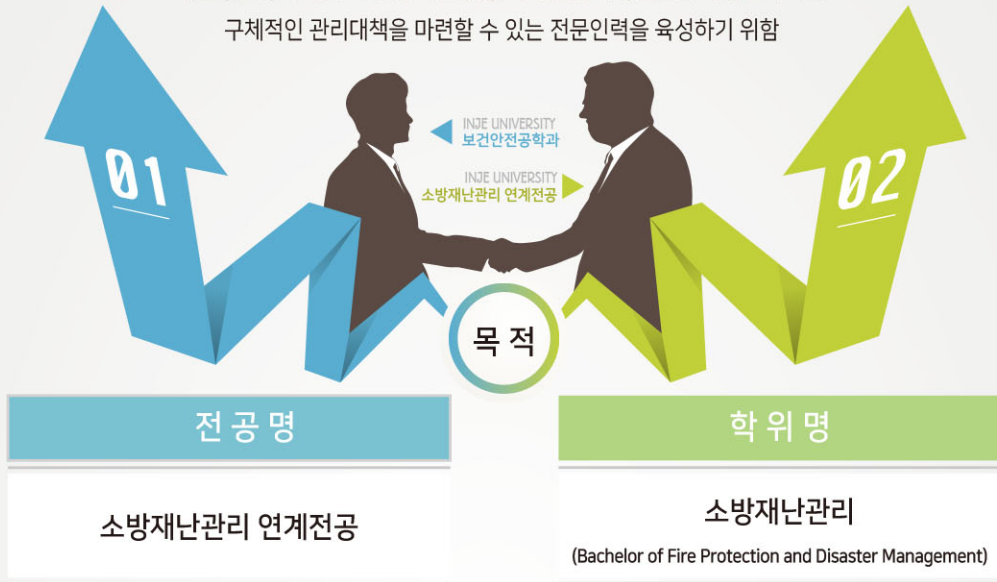
## 연계 전공 관련 자격증

- ▶ 소방안전교육사
- ▶ 소방설비기사
- ▶ 소방시설관리사
- ▶ 소방 기술사



# 연계전공

현대 사회 저변에 깔려 있는 화재와 각종 재난의 위험인자를 찾아내어  
위험성을 평가하고 화재 및 재난 발생 시 원인을 구명함으로써 전반적이고  
구체적인 관리대책을 마련할 수 있는 전문인력을 육성하기 위함



“연계전공 신청시기는 1학년 과정을 모두 수료한 뒤, 2학년부터 진행할 수 있다!”

## 재학생들의 연계전공 이수 이유

1. 소방이 안전과 관련성이 많음
2. 견문을 넓힐 수 있어서 좋음(2전공 수업을 이수하면서)
3. 뚜렷한 목표가 없는 상황에서 다양한 취업 경로를 생각할 수 있게 해줌
4. 소방자격증이 취업 시장에서 도움이 된다고 해서 이수하는 중



2017년 완도에서 탱크로리에 붙은 불을 소방관분들이 와서 끄고 있는 도중에 거기 계셨던 지휘자분께서 2차 폭발징후를 알아차리고 소방관분들을 모두 대피시켜 2차 피해를 막은 기사를 본 적 있어요. 기사 내용을 보면서 소방관리자라고 불만 꼬면되는 것이 아닌 다양한 분야의 전문지식을 갖고 있으면 우리의 안전을 더 효율적으로 관리 할 수 있겠다 생각했고 보건안전공학과에서 배운지식을 어떻게 소방업무와 함께 가져갈 수 있을까 찾아보다 소방재난관리학 연계전공을 알게됐습니다. 또한 제가 소방재난쪽으로 취직을 준비할때도 보건안전전공을 했다는 것이 또는 보건안전쪽으로 취직을 할때 소방재난관리학을 배웠다는 것이 좋은 메리트가 될 것이라 생각해서 연계전공을 신청하였습니다.



소방관련 쪽에 관심이 많았으며, 소방 자격증이 미래 취업시장에 가산점이 된다고 해서 자격증 공부에 도움이 되고자 신청을 했습니다. 비교적 보건안전공학과 수강과목이 대부분이어서 처음 접하기에 어려움이 없으나 소방재난 연계 전공의 교육과정을 잘 알아보고 신청하는 것이 중요합니다. 보건안전공학과 강의를 제외한 강의에서는 소방에 관한 법률, 인사항정 등 평소 접하지 못한 강의를 접할 수 있으며 전공지식의 세부적인 요소를 쌓아 올리는데 도움이 되었습니다. 우리나라의 각종 사건사고도 많지만 대표적으로 화재라고 생각하기에 소방 쪽 관런에서도 초기 조치 및 화재예방 등을 할 수 있는 법을 알아서 좋았습니다.



# 취업처

## 01 공기업 및 공공기관



한국산업안전보건공단 및 연구원, 에너지관리공단 및 연구원, 근로복지공단, 고용노동부 근로감독관, 한국전력공사, 한국중부발전(주), 한국동서발전(주), 한국남부발전(주), 한국남동발전(주), 한국서부발전(주), 한국가스공사, 한국마사회, 한국해양과학기술원, 국립환경과학원 연구원 등

## 02 기업체



- 조선 및 건설업계 안전 및 보건관리자 :  
대우건설(주), 포스코건설(주), 삼성물산(주), 현대건설(주), 롯데건설(주), GS건설(주), SK건설, 현대산업개발(주), 상용건설(주), 코오롱글로벌(주), KCC건설, 대방건설 등  
현대중공업(주), 삼성중공업(주), 대우조선해양(주), 두산중공업(주), (주)현대미포조선, (주)세진중공업, 한진중공업(주), 강림중공업(주) 등
- 제조업계 안전 및 보건관리자 :  
현대자동차(주), 포항제철(포항및광양), (주)LG화학, 현대로템(주), 현대건설기계(주), 르노삼성자동차(주), (주)크라운제과, 씨제이프레시웨이(주), 한일시멘트(주), 한국카본(주), (주)세아베스틸, (주)풍산, (주)무학 등
- 기업체 안전 및 보건관리자 :  
현대백화점, 롯데백화점, 한화데이터스터블, 삼성 홈플러스, 이마트, 삼성화재, 신세계조선호텔 등
- 외국계 안전 및 보건관리자 : 한국3M, 볼보그룹코리아(주), 한국NSK(주), 도요일렉트론코리아(주)

## 03 병원&연구소



- 병원 내 산업의학과, 건강검진센터, 산업보건센터 :  
인제대학교 백병원, 고려대학교 부속병원, 연세대학교 세브란스병원, 울산대학교병원, 창원삼성병원, 동아대학교병원, 창원파티마병원, 아주대학교병원, 성모병원 등
- 의학 및 환경연구소 연구원 : 중앙안전보건연구원, 한국안전환경연구원 등

## 04 안전&보건관리협회



- 대한산업안전협회, 대한산업보건협회, 한국안전기술협회, 한국산업위생협회 등

## 05 안전&보건&환경 컨설팅회사 및 대행기관



- DH작업환경측정기관, 경남안전기술단, 경남보건환경, 터직업환경의학센터, 누리환경기술센터, 숲길직업환경연구소, 굿모닝보건환경 등

## 06 기타



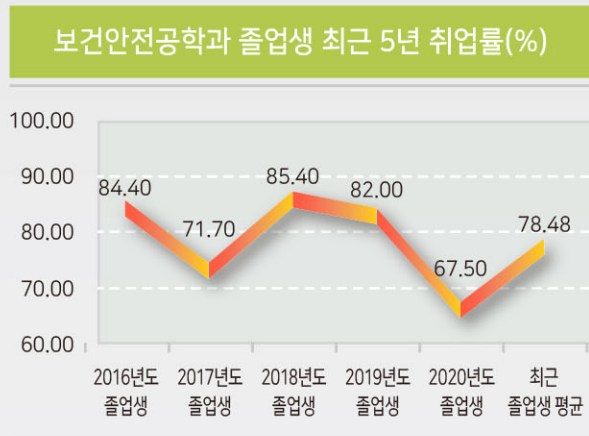
- 학교 교수 및 직원 : KAIST, 인제대학교, 신라대학교, 고신대학교, 동주대학교, 춘해대학교 등



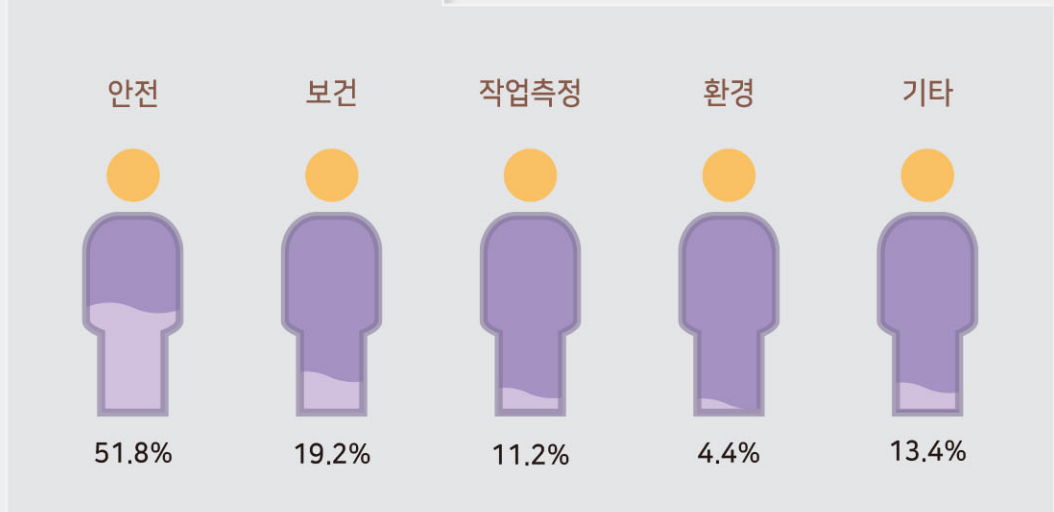
# 취업률

▶ 학교 취업컨설팅 부서에서 조사한 내용에 따르면 졸업 후 1~2년안에 모든 졸업생들이 취업함

년도	졸업자 (명)	취업인원 (명)	취업률 (%)
2016년도	45	38	84.40
2017년도	45	32	71.70
2018년도	41	35	85.40
2019년도	66	54	82.00
2020년도	40	27	67.50
<b>최근 5년 평균</b>	<b>237</b>	<b>186</b>	<b>78.48</b>



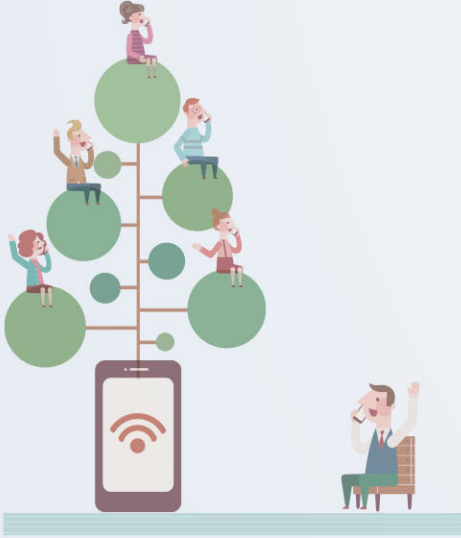
## 분야별 취업률(5개년)



▶ 학생들 대다수가 학과전공인 안전, 보건, 작업측정, 환경 쪽으로 취업!



# 졸업생 선배들의 TALK



← 999+ 보안공 졸업생 한마디 4 🔍 ☰

안녕하세요. 저는 신입생 20학번 김00라고 해요  
졸업하신 선배님들에게 우리 학과 전망을 듣고 싶어요!

**10학번 000선배님**  
저는 건설업에서 안전관리자 직무 수행을 하고 있습니다.  
현재 주체가 법적으로 필수인원으로 명시되어 있기 때문에 전망은 긍정적이라 볼 수 있어요!

**14학번 000선배님**  
저는 작업환경측정원에서 근무하고 있습니다.  
산업의 구조는 계속 변하고 있고, 최근에 개정된 산업안전보건법도  
점검 책임이 강해지고 있기 때문에 사업주와 근로자의 산업안전보건에  
인식도 높아지고 있는 것이 현실입니다. 그래서 그에 맞는 전문 인력이  
절대적으로 필요하고 이러한 요구 조건을 만족할 수 있는 학과는  
전국에 몇 개 없기 때문에 전망은 밝다고 생각합니다. ^^

**12학번 000선배님**  
산업안전보건공단에서 근무 중인 졸업생입니다.  
우리나라 법령을 보시면 수많은 법들이 있습니다. 그중에서 저희  
학과는 산업안전보건법과 따라야 할 수 없는 관계입니다. 이  
산업법이라고 하는 법은 타법에 비해 강력해서 법을 무시하고  
기업체를 운영하는 것은 불가능합니다.  
이러한 산업법에서 기업에게 안전관리자, 보건관리자 채용을  
법적으로 강제하고 있고 법 내용 또한 고도화되면서 더욱 전문적인  
지식을 가진 안전보건관리자를 찾고 있지요.  
우리 과 특성상 안전과 보건을 모두 배운다는 점은 산업법상 요건을  
모두 충족시키는 것뿐만 아니라 타 학과보다 더 넓은 분야의 진출,  
현장에서 즉시 사용할 수 있는 기술을 배운다는 점에서 앞으로 더욱  
성장할 것이라고 생각합니다.

+ | 😊 #

← 999+ 보안공 졸업생 한마디 4 🔍 ☰

그럼 계가 대학생활을 하게 되면 무엇을 하면 좋을까요?  
\*^^\*

**10학번 000선배님**  
스펙에 집중하는 것이 중요하죠 특히 PPT 자료 작성이나 발표 연습  
(사람들 앞에서 교육을 하고 행사 진행 등 업무가 많은 편), 기획 짜는  
연습을 많이 하면 좋겠네요. 가령 학과 집행부를 하면서 계획을  
수립하고 실행하며 가기에 맞는 PT를 통한 연습도 좋을 거 같습니다.

**14학번 000선배님**  
학업 외에 가장 유익한 활동은 연구실 생활이라고 생각합니다.  
교수님과 각종 연구과제, 공모전에 참여하면서 어느 정도의 실무와  
좀 더 깊이 있는 공부할 수 있기 때문이고 이러한 활동이  
취업에도 좋은 영향을 줄 것이라고 확신합니다. ^^

**12학번 000선배님**  
첫 번째는 학생의 활동, 이는 대중 앞에서 말하기 능력을 함양할  
뿐만 아니라 조직구성원과 원활한 관계를 맺는 데 도움이 됩니다.  
두 번째로는 교수님들이 진행하는 연구나 프로젝트에 꼭 참여를  
해보시길 바랍니다. 저 또한 이러한 활동을 통해 실무적인 능력과  
우리 학과의 깊은 부분을 미리 배웠다는 점으로 취업에 성공한 것  
아닐까 생각이 듭니다.

+ | 😊 #

← 999+ 보안공 졸업생 한마디 4 🔍 ☰

그럼 끝으로 미래 우리 학과로 진학하는 수험생에게 전해주시길 앞  
이나요?

**10학번 000선배님**  
전망이 좋은 과입니다. 나라가 망하지 않는 한 지속적으로 일을 할  
수 있습니다.  
하지만 무슨 일을 하는 직종인지 알아보고 난 뒤에 지원하세요.  
직계 말하면 사업장에 안전, 보건을 책임지는 일이지만 크게 말하면  
근로자들의 안녕과 생명을 우선으로 하는 직업입니다. 그렇다고  
누굴 설리고 그러는 건 아니깐 부담은 갖지 마시고요.  
본 학과로 진학하시기 전에 네이버나 법체처에서  
'산업안전보건법'을 검색하여  
안전관리자의 직무, 보건관리자의 직무를 미리 알아보고  
궁금하거나 호기심이 가신다면 지원하시면 좋겠습니다. ^^

**14학번 000선배님**  
저는 누군가의 건강권을 위해 일하는 것이 보람된 일이라고  
생각하고, 사고나 직업을 미연에 방지하는 예방학적인 측면에서  
우리 학과를 졸업한 것에 상당한 자부심을 가지고 살아가고  
있습니다. 우리 학과에 오셔서 우리나라의 안전보건을 책임지는  
멋진 사람이 되셨으면 좋겠습니다!

**12학번 000선배님**  
국내 굴지의 기업에 들어가 사람의 생명과 직결된 일을 하고 싶다면  
오세요!

+ | 😊 #





# Photo Gallery



신입생 환영회



개강 총회



새로운 봄



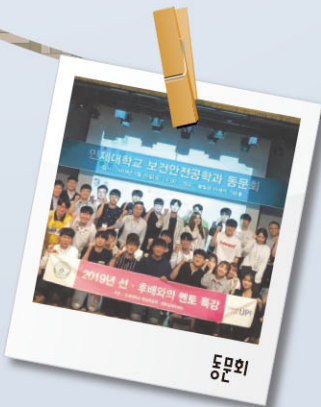
MIT



성년의 날



체육대회



동문회



애동이 봉사



교육관 견학



# 모집요강



## 수시 모집 전형별 반영비율

전형 유형			지원 자격	모집 인원	전형 요소별 반영 비율			
					선발 방법	학생부		면접
						교과	출결	
정원 내	학생부 교과	학생부교과	일반계고 졸업(예정)자, 자율고, 대안학교(교육부 인가) 졸업(예정)자, 종합고 (인문과정) 졸업(예정자), 과학고 · 외국어고 · 국제고 졸업(예정)자, 검정고시 출신자	35	일괄 합산	100	-	-
	학생부 종합	자기추천자	고교 졸업(예정)자 및 동등학력 소지(예정)자. * 고교계열 제한 없음.	12	일괄 합산	60	-	40
정원 외	학생부 교과	농어촌학생	읍·면 지역 또는 「도서·벽지」지역 거주 및 소재 고등학교 졸업(예정)자	3	일괄 합산	100	-	-
		특성화고교 동일 계열 출신자	특성화 고등학교 졸업(예정)자 중 지원 모집단위에 해당하는 특성화고교 동일계열 기준학과의 교과과정을 이수한 자.	-	일괄 합산	100	-	-

■ 입학처 자료 참고: 전형별 반영비율, 모집 인원 (수시)



## 모집 인원

		전형	2021	2022	2023
수시	정원 내	학생부교과	27	32	35
		자기추천자	15	15	12
	정원 외	농어촌학생	3	3	3
		특성화고교 동일계열 출신자	1	-	-
정시(다)	정원 내	수능전형	3	3	3
	정원 외	특성화고교 동일계열 출신자	1	-	-



## 결과 - 교과, 자추, 농어촌, 특성화

		2020				2021				2022				
		경쟁률	평균 성적	평균 등급	80% 커트 라인 성적	경쟁률	평균 성적	평균 등급	70% 커트 라인 성적	경쟁률	평균 성적	평균 등급	70% 커트 라인 성적	
수시	정원 내	학생부교과	4.00	82.68	3.66	78.33	3.96	80.74	4.01	79.78	3.31	81.75	3.81	79.78
		자기추천자	2.08	45.04	3.66	41.25	1.40	42.13	4.18	40.00	2.00	40.50	4.47	37.50
	정원 외	농어촌	2.00	74.48	4.93	76.17	2.67	78.33	4.33	77.61	1.50	75.09	4.83	77.61
		특성화고교 동일계열 출신자	7.00	97.83	1.33	97.83	3.00	-	-	-	3.50	92.78	2.11	92.78
정시	다군	1.86	421.38	4.60	425.00	4.00	439.33	4.13	439.00	2.17	401.75	5.05	397.00	

## 보건안전공학과 주요 취업처

### 2022학년도 졸업

볼보그룹코리아(주)	문○현
울산대학교병원	강○순
풍산	김○환
대우건설	김○은
현대건설	이○빈
7급 공무원	홍○원
삼성물산	윤 ○
포항제철	유○은
무림에스피	서○범
국제엘렉트릭코리아	이○민
:	:

### 2021학년도 졸업

쌍용건설	김○연
대한산업안전협회	박○희
한일시멘트	박○용
대우건설	송○한
세아베스틸	이○영
동아대학교병원	정○빈
현대로템	여○석
현대백화점	이○정
한화데이터스터블	탁○형
한국카본	윤○연
:	:

### 2020학년도 졸업

한국산업안전보건공단	김○영
한국마사회시설관리	김○주
한국산업안전보건공단	맹○수
볼보그룹코리아(주)	송○연
도쿄일렉트론코리아(주)	이○연
한국남동발전(주)	이○원
대한산업보건협회	이○미
대한산업보건협회	한○희
현대건설기계	김○수
롯데건설	전○욱
:	:

### 2019학년도 졸업

크라운제과	고○진
CJ 프레시웨이	곽○민
창원 삼성병원	김○영
현대중공업	신○협
무학	이○수
근로복지공단	이○진
일진유니스코	김○욱
GS건설	조○륜
코오롱글로벌	윤○로
울산대학교병원	황○정
:	:

### 2018학년도 졸업

대우건설	곽○대
근로복지공단순천산재병원	박○현
SK하이미엔지	함○민
GS건설	오○영
한국NSK	윤○환
근로복지공단창원산재병원	정○교
한림대 성심병원	황○진
대한환경이엔지	정○주
웰리브	전○영
고모텍	정○담
:	:

### 2017학년도 졸업

한국카본	김○철
SK건설	김○석
산업안전보건공단	박○솔
현대산업개발	박○민
울산대학교병원	이○건
고려노벨화약	박○빈
김해중앙병원	이○경
SK건설	박○나
서울성모병원	이○수
고모텍	정○석
:	:

### 안전보건공단

입사년도		직무
2021	김○지	보건
	이○지	보건
	이○성	보건
	서○정	안전
	김○영	보건
2020	조○목	안전
	전○진	보건
	강○아	보건
2019	김○정	안전
	이○현	보건
	맹○수	안전
	:	:

### 7급 근로감독관

입사년도	근로감독관	
2021	유○○	
2020	정○○	박○○
2019	권○○	
2018	박○○	
2017	이○○	
2013	정○○	안○○
2010	이○○	임○○
2006	양○○	박○○
	이○○	
:	:	:

### 공공기관[발전소]

입사년도		
2021	한국전력	김○형
	동서발전	양○평
2020	중부발전	우○호
	남부발전	전○화
	남동발전	정○석
2019	남동발전	이○원
	서부발전	문○성
	서부발전	김○희
	중부발전	김○철
2016	남부발전	박○영
2015	서부발전	전○주
:	:	:

