

2022 INJE UNIVERSITY



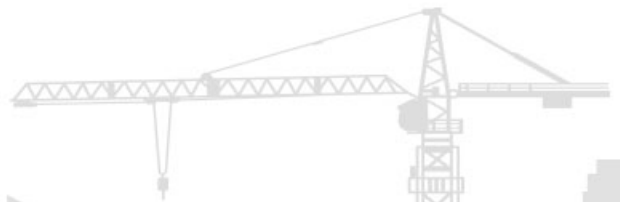
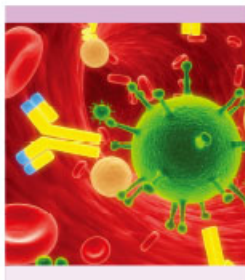
보건안전공학과

Department Occupational Health & Safety Engineering



보건안전공학과

Department Occupational Health & Safety Engineering



 **인제대학교**
INJE UNIVERSITY



안전과 보건
생명 존중



- 보건안전공학과는?
- 교수진 소개



- 보건안전공학과와 장점
- 보건안전이 왜 유망한가?
- 학생회가 소개하는 보건안전공학과

인제대학교
INJE UNIVERSITY





- 학과 커리큘럼
- 자격증
- 연계전공
- 취업처 및 취업률



- 졸업생 선배들의 TALK
- 학과 앨범
- 모집요강
- 더 자세히 알고싶다면 ?



보건안전공학과란?

생명존중의 기본이념을 바탕으로
지역사회와 산업현장에서 발생하는
직업병과 각종 재해에 대해

합리적인 방법으로 접근,
문제 해결 및 예방대책을 수립할 수 있도록

보건·안전·환경에 대한 전문지식을
습득하여 급변하는 산업사회에
대처할 수 있는 능력을 배양하는 학과



<http://ishd.home.inje.ac.kr/>

교육 목표



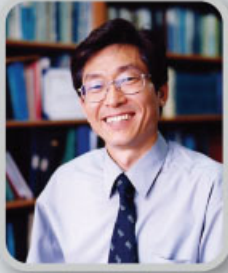
안전 과 보건

생명 존 중

특성과 비전



교수진 소개



한돈희 교수님

최종 학력: 서울대학교 보건학박사
전 공: 환경 및 산업보건
연구 분야: 산업환경공학, 호흡보호구
이 메 일: dhan@inje.ac.kr



신용철 교수님

최종 학력: 서울대학교 보건학박사
전 공: 산업보건 (산업위생)
연구 분야: 작업환경측정 및 평가, 정도 관리,
CTDs 위험평가관리
이 메 일: ycshin@inje.ac.kr



김태구 교수님

최종 학력: 일본 요코하마국립대학교 안전공학박사
전 공: 안전공학
연구 분야: 기계안전공학, 인간공학
이 메 일: tgkim@inje.ac.kr



홍승철 교수님

최종 학력: 일본 동경대학교 보건학박사
전 공: 환경보건학
연구 분야: 실내환경, 건강위해성평가
이 메 일: reohong@inje.ac.kr



보건안전 공학과 장점

높은 취업률

국가기관, 대기업, 다국적기업, 종합병원, 안전보건대행기관, 안전보건컨설팅기관 등 진출분야가 매우 다양하고 그 질 또한 우수, 이와 같은 우수 기관으로 졸업생들이 진출

오래된 역사

1992년 신설, 현재까지 약 1,500여명의 졸업생이 정부기관, 기업, 병원, 연구소 등 각계로 진출하여 인성, 업무능력에 대해 좋은 평가를 받고 있어 본 학과의 인지도가 점점 높아지고 있음

산업체와 긴밀한 협력

산업체와 긴밀한 협력관계 구축, 현장실습, 인턴십 과정을 통해 기업에서 필요로 하는 실무능력을 갖춘 전문 인력을 양성

미래지향적, 밝은 전망

경제가 발전하고 선진복지사회로 나아갈수록 높은 삶의 질을 추구, 삶의 질과 직접적으로 결부된 보건, 안전, 환경의 전망은 매우 밝음

21세기 기업 생존에 필수인 신경영 학문 교육

국내에서 기업 경영에 필수적인 보건, 안전, 환경에 대한 신경영 학문을 교육



다른 학교 보건안전공학과와 차별화 된

인제대 보건안전공학과

국가와 사회의 변화

01

02

주요 산업 시설이
영남권에 위치
(중공업, 조선, 자동차, 화학공업 등)

주요 노동 관련
공공기관의 울산 이전
(2014년 초) 산업안전보건공단,
근로복지공단, 고용노동센터 등

03

04

다양한 사업 중점 학과
(LINK+, PRIME, CDIO 등의 사업 참여
학과로서 학교에서 지원을 받음)

- ◆ LINK+ : 사회맞춤형 산업협력 선도대학 육성사업에 참여
- ◆ PRIME : 교육지원 산업연계 교육활성화 선도대학 사업 후속지원 받고 있음
- ◆ CDIO : 실무 중심 공학교육인 CDIO 교육과정을 운영 중



보건안전이 왜 유망한가?

“안전문제를 무엇보다도 우선한 국가적 과제로 삼겠다”

보재민 대통령, 신상사 통해 안전에 관한 의지 밝혀
신상대 사장자수 건축에 정부 대장 집중
계정산업법 제개로 실행되도록 적극 지원

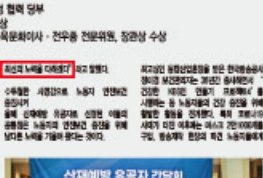


보재민 대통령은 지난 7월 29일 청와대 대령실
에서 2020년 국정과제 발표를 앞두고 신상사
를 통해 안전에 대한 의지를 밝혔다. 신상사
는 안전을 최우선 과제로 삼겠다고 밝혔다.
신상사는 “안전이 국가의 생명줄이다. 안전이
없으면 경제도 발전할 수 없다. 안전을 최우선
과제로 삼고, 안전을 최우선 과제로 삼겠다”고
말했다. 신상사는 “안전이 국가의 생명줄이다.
안전이 없으면 경제도 발전할 수 없다. 안전을
최우선 과제로 삼고, 안전을 최우선 과제로
삼겠다”고 말했다. 신상사는 “안전이 국가의
생명줄이다. 안전이 없으면 경제도 발전할
수 없다. 안전을 최우선 과제로 삼고, 안전을
최우선 과제로 삼겠다”고 말했다.

신상사는 “안전이 국가의 생명줄이다. 안전이
없으면 경제도 발전할 수 없다. 안전을 최우선
과제로 삼고, 안전을 최우선 과제로 삼겠다”
고 말했다. 신상사는 “안전이 국가의 생명줄
이다. 안전이 없으면 경제도 발전할 수 없다.
안전을 최우선 과제로 삼고, 안전을 최우선
과제로 삼겠다”고 말했다. 신상사는 “안전이
국가 생명줄이다. 안전이 없으면 경제도
발전할 수 없다. 안전을 최우선 과제로 삼고,
안전을 최우선 과제로 삼겠다”고 말했다.

이재갑 고용부 장관 “안전을 최우선으로 생각하고 투자해야”

안전인력 조성을 위한 노사정 협력 당부
2020년 신상대법 유공자 포상
대한산업안전협회 계수원 교육문화회사·전주용 컨설팅, 정경원 수상



이재갑 고용부 장관은 2020년 신상대법 유공자 포상
식에서 “안전을 최우선으로 생각하고 투자
해야 한다”고 강조했다. 장관은 “안전이 없
으면 경제도 발전할 수 없다. 안전을 최우선
과제로 삼고, 안전을 최우선 과제로 삼겠다”
고 말했다. 장관은 “안전이 국가의 생명줄
이다. 안전이 없으면 경제도 발전할 수 없다.
안전을 최우선 과제로 삼고, 안전을 최우선
과제로 삼겠다”고 말했다.

장관은 “안전이 국가의 생명줄이다. 안전이
없으면 경제도 발전할 수 없다. 안전을 최우선
과제로 삼고, 안전을 최우선 과제로 삼겠다”
고 말했다. 장관은 “안전이 국가의 생명줄
이다. 안전이 없으면 경제도 발전할 수 없다.
안전을 최우선 과제로 삼고, 안전을 최우선
과제로 삼겠다”고 말했다.

신상대법 유공자 포상식에서 장관은 “안전을
최우선으로 생각하고 투자해야 한다”고
말했다. 장관은 “안전이 국가의 생명줄이다.
안전이 없으면 경제도 발전할 수 없다. 안전을
최우선 과제로 삼고, 안전을 최우선 과제로
삼겠다”고 말했다.

“정부의 핵심 국정 목표는 국민안전” 2022년까지 산업안전을 포함한 3대분야의 사망자를 절반으로 줄이겠다는 의지 표명

건설업 안전관리자 선임 기준 ‘50억 원 이상 사업장’ 으로 확대

‘퇴직연금, 건설물 리스크, 환경기·화물기’ 안 도입이 안전에 해를 가해·기후로 규정
높도 1% 이상 향상·불산·유기질·해제약품은 사제금지 시·고농도유무 소년 종료



이재갑 고용부 장관은 2020년 11월 11일
국회 인사청문회에서 “안전이 국가의 생명줄
이다. 안전이 없으면 경제도 발전할 수 없다.
안전을 최우선 과제로 삼고, 안전을 최우선
과제로 삼겠다”고 말했다. 장관은 “안전이
국가 생명줄이다. 안전이 없으면 경제도
발전할 수 없다. 안전을 최우선 과제로 삼고,
안전을 최우선 과제로 삼겠다”고 말했다.

“모두가 안전을 최우선으로 생각하고 안전에 투자하며, 안전을 실천할 때 안전한 일터가 만들어진다.”
“정부도 크고 작은 사업장 곳곳에 안전이 지켜질 수 있도록 최선의 노력을 다하겠다.”

WHO “안전보건, 모든 사업전략에 포함돼야”

WHO는 “안전보건은 모든 사업전략에 포함
되어야 한다”고 강조했다. WHO는 “안전이
없으면 경제도 발전할 수 없다. 안전을 최우선
과제로 삼고, 안전을 최우선 과제로 삼겠다”
고 말했다. WHO는 “안전이 국가의 생명줄
이다. 안전이 없으면 경제도 발전할 수 없다.
안전을 최우선 과제로 삼고, 안전을 최우선
과제로 삼겠다”고 말했다.

건설업에서는 안전관리자 선임 기준(개정령안 제15조 별표 3)이 확대된 점도 눈여겨 볼
부분이다. 선임 기준을 공사금액 50억 원 이상 사업장으로 확대하고, 공사금액별로
선임대상 안전관리자 수 및 선임방법 등을 규정했다. 이와 함께 보건관리자 선임대상
사업(개정령안 제19조 별표 5)도 확대됐다. 상시근로자 50인 이상 육송운송 및
파이프라인 운송업이 보건관리자 선임대상 사업장에 포함됐다.

“이제 안전과 보건은 정부, 기업, 지자체 모든 곳에서 사업 전략에 포함돼야 합니다.”
“기본안전보건 수칙 준수 및 작업환경관리에 안전을 기해야 합니다.”
“이와 함께 독립성을 갖춘 수준 높은 직업건강시스템과 그에 걸맞은 전문 인력을 확보하는 데 노력을 기울여야 합니다. 이번 코로나19 사태는 산업현장에서 체계적인 보건시스템의 부재가 얼마나 위험한지 여실히 나타내고 있습니다.”

2018년 9월 1일부로 산업안전보건법 시행령이 개정되면서



제24조(안전보건관리담당자의 선임 등) ① 다음 각 호의 어느 하나에 해당하는
사업의 사업주는 법 제19조제1항에 따라 상시근로자 20명 이상 50명 미만인 사업장에
안전보건관리담당자를 1명 이상 선임해야 한다.

위 내용 관련 법률



학생회



새로운 시작 'RE:NEW' 반갑습니다. 제29대 보건안전공학과 학생회입니다.

학생회 대표 마크인 'RENEW'은 새로운 시작, 재개하다, 갱신하다 등 발전하며 성장한다는 뜻이고, 마크 하단부의 휠계수는 우리의 열정은 죽어도 변함없다는 의미입니다. 그리고 전체적인 배경인 파란색은 행복, 희망, 진실, 명세 등을 상징합니다.

제29대 보건안전공학과 RE:NEW 학생회는 리뉴 마크의 뜻을 모아 학생회를 구성할 당시의 성원과 무한한 기대를 품었을 조성을 생각하며 다시 새로운 마음으로 발전과 성장하여 변함없는 열정적인 마음으로 보건안전공학과와 영원한 행복, 희망, 진실, 명세를 위해 힘쓰겠습니다.

2021학년도 제29대 'RE:NEW' 학생회 구성원들은 학회장, 부학회장을 포함한 총 14명으로 학생회 마크의 의미에 잘 맞는 인원들로 구성되어 홍보국, 운영국, 정책국, 사무국 중 4개의 국과 홍보, 편집, 채우, 행정, 관리, 기획, 정보, 총무 중 8개의 팀으로 조직되어 있습니다.

학생회는 보건안전공학과를 위해 학과 학생들을 대표하여 크게 학과의 발전, 행사 진행, 학과 학생들의 원활한 교육 등 학과를 위해 귀를 기울이고 행동할 준비가 되어있습니다.

항상 학우분들의 의견에 귀 기울이고 문제점을 개선해 나가면서 학과의 무궁무진한 발전과 학우분들의 즐겁고 행복하고, 안전한 대학 생활이 되도록 언제나 노력하고, 최선을 다하는 보건안전공학과 학생회가 되겠습니다.

보건안전공학과는 희소성이 있고 input에 비해 output이 너무나도 좋은 학과입니다. 시대가 변할수록 더욱 중요해지는 보건, 안전, 환경의 전문가가 되기 위하여 전망이 밝고 취업이 보장된 인제대학교 보건안전공학과로 환영합니다.

기자단



건강과 번영의 여신이라는 뜻을 가지고 있는 인제대학교 보건안전공학과 기자단, sälus입니다.

sälus는 산업안전 및 산업보건, 환경에 관한 자료들을 종합하여 SNS 등의 플랫폼을 통해 자료 알람 및 게시하는 활동과 매년 신입생 (수시, 정시 알람 등) 홍보 활동을 하고 있습니다. 2021학년도 1학기 기준 회장을 포함한 총 16명의 학과에 대한 자기성을 가진 재학생들이 활동하고 있습니다.

sälus는 현재 카드 뉴스, 홈페이지, 브로슈어 팀으로 이루어져 있지만 추후에 대외활동팀을 더 개설해 총 4팀으로 활동할 예정입니다.

카드 뉴스팀은 학과 홈페이지, 인스타, 블로그 등에 게시되는 카드 뉴스를 제작하고, 홈페이지 팀은 학과 홈페이지, 인스타, 블로그 등에 정보 게시 및 관리하고, 브로슈어 팀은 학과 게시판 관리 및 브로슈어(책자)를 제작합니다. 추후 개설될 대외활동팀은 안전, 환경보건 관련 정보를 조사하고, 인제대학교 보건안전공학과 관련 커뮤니티를 활성화하는 활동을 할 예정입니다.

sälus 활동의 장점은 한국안전보건공단 등 공공기관에서 발행하는 간행물 및 학술지 등을 통해 국내외 최신 안전보건,환경 관련 자료를 수집할 수 있으며, 이러한 활동들은 향후 본인이 원하는 진로 및 취업활동(자기소개서, 면접 등)에 도움이 될 수 있습니다. 또한 기자단과 홍보단이 함께하는 워크숍 체험도 할 수 있습니다.

sälus 단원들은 적극적인 참여의식과 열정을 가지고 홍보에 힘쓰고 있으며 학과를 대표하는 기자단인 만큼 학과에 관한 정보를 제공함으로써 재학생들의 꿈을 응원하고 신입생 홍보를 통해 본 학과의 위상과 가치를 높이는데 노력하고 있습니다.

보건, 안전, 환경이 조화를 이룬 산업사회를 위해 같이 꿈꾸며 나아가 갈 친구들을 학교에서 만나길 희망합니다.

동아리



Doing

각종 공모전 참여 및 그룹스터디를 통한 성적 및 스펙 향상을 목표로 하는 학술동아리

DOING의 특징 및 목표

- 1) 동아리원들의 의미를 적극 수렴하여 전공관련 정보를 제공하고 산업재태에 대한 토의,토론을 통해 각종 공모전 참가
- 2) 안전관련 박람회 견학 및 봉사활동 통한 전공에 대한 이해도 향상
- 3) 스터디그룹 활동을 통한 성적 및 스펙 관리
- 4) 친밀한 선,후배 관계



ROSA

전공 이론을 실질적으로 적용하기 위해 간접적으로 직무를 경험 및 학습할 수 있는 학술동아리

ROSA의 특징 및 목표

- 1) 전공과목을 통해 학습한 지식이 현장에서 어떻게 활용되는지 파악
 - 꾸준한 학술 모임을 통한 관련 지식 학습
- 2) 현장에서의 소동을 통해 업무에 필요한 업무 역량 준비 및 학습
 - 현장자 강의 및 피드백을 통한 학습



(Real Occupation Safety Association)

POINT

'POINT:가리키다'의 의미에 맞게 본인의 목표 진로를 가리킨 후 주제적으로 준비하는 진로동아리

POINT의 특징 및 목표

- 1) 자발적으로 본인의 강,단점 및 성격, 준비성에 대해 파악하고 주제적으로 본인에게 필요한 요인을 준비해 구체적인 진로 준비 가능
 - 학업과 진로 준비 병행 가능
 - 학교에 다양한 시스템 체험 및 활용으로 보다 더 완성도 높은 준비를 마쳐 사회로 나아가



꾼

축구 및 풋살을 하는 운동동아리

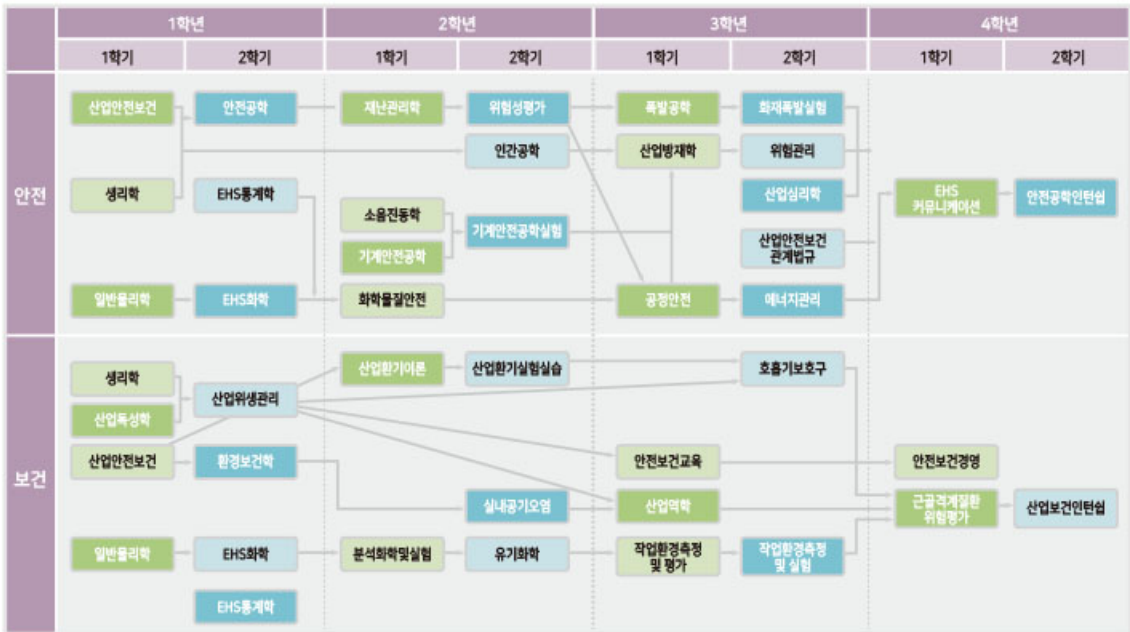
꾼의 특징 및 목표

- 1) 정기적인 모임 : 매주 수요일
 - 축구 및 풋살을 좋아하거나 배우고 싶은 학우들의 자유로운 참여
- 2) 친밀한 선,후배 관계
 - 단순히 운동만 추구하는 동아리가 아닌 활발한 교류를 통해 직접 몸을 부딪히고 땀을 흘리며 운동
- 3) 타학과와의 친선 경기
 - 주기적으로 타학과와 친선 경기를 진행하므로 대인관계 형성에 도움





보건안전공학과 커리큘럼



환경보건학	환경오염이 인간의 건강에 미치는 영향 및 기본개념을 이해하고, 환경보건학의 중요성을 학습한다. 그리고 환경오염을 환경보건학적 측면에서 관리하고 대책을 세울 수 있는 지식 함양에 수업의 중점을 둔다.
EHS 화학	대학에서 안전 및 보건, 환경 (EHS) 관련 전공분야를 공부하기 위한 기초로서 물질의 구조 및 성질, 물리화학적 성질, 화학평형, 산염기 등의 기초적인 화학적 이해를 가지도록 한다.
안전공학	기계문명 발전에는 플러스 효과가 있는 반면 마이너스 효과도 동반하고 있다. 안전공학은 마이너스 효과를 최소화 시키는 체계를 구축한다. 특히, 불특정 다수인이 이용하는 공공시설 및 근로자들이 근무하는 사업장에서의 인명피해를 줄이는 기술, 제도, 교육을 가르친다.
산업환기이론	산업위생의 근본적인 목표는 유해물질의 인체접근을 제어하는 것이다. 이러한 제어방식은 일차적으로 공학적인 환기시설을 이용하면 가능하기 때문에 환기공법은 가장 중요한 산업위생프로그램 중 하나이다. 이 강의는 2학기에 있을 산업환기실험실습의 선수과목의 성격을 가지며 공기 및 공기 중 오염물질의 특성을 이해하고 전체환기, 국소환기이론과 관련한 공학적인 수확물을 습득하게 된다.
산업환기실험실습	산업위생의 근본적인 목표는 유해물질의 인체접근을 제어하는 것이다. 이러한 제어방식은 일차적으로 공학적인 환기시설을 이용하면 가능하기 때문에 환기공법은 가장 중요한 산업위생프로그램 중 하나이다. 이 강의는 1학기에 있었던 산업환기이론의 후속과목으로서 국소배기에 관한 여러가지 공학적인 원리를 이해하고 실험실습을 통하여 구체적인 국소배기의 실체를 습득하게 된다.
인간공학	본과목은 사업장에서 인간공학적인 위험요인을 파악하고 이에 대한 시스템적인 평가와 대책을 가능케 하는 학문으로 인간공학에 대한 기초지식을 습득하고 실생활에 활용할 수 있도록 한다.
공정안전	산업화에 따른 위험설비가 날로 증가하고 있다. 특히, 원자력발전소, 화학플랜트, 반도체 산업, 선박 제조등의 공정을 이해하고 그 공정에 잠재하고 있는 위험성을 색출하여 안전한 생산 및 제품의 품질을 향상 시키는 과정을 공부한다.
작업환경측정및평가	직업인들에게 건강장해와 직업병을 일으킬 수 있는 작업환경으로 발생하는 각종 유해요인을 측정하고 이들에 의한 건강위험을 평가할 수 있는 이론을 학습한다. 이 교과목은 다음 학기에 개설되는 작업환경측정및실험(전선)의 선수과목이다.
산업안전보건관계법규	현재 산업현장에서 시행되고 있는 산업안전·보건법은 산업재해의 예방을 목적으로 안전시설의 확보, 작업환경 등을 개선하기 위한 학문이다.



보건안전공학과

분야별 자격증

- ▶ 안전관리자 :
산업안전관리기사, 대기환경기사,
소방설비기사(기계, 전기)
- ▶ 보건관리자 :
위생기사, 인간공학기사, 산업위생기사



자격증 우선순위

- ▶ 1순위 : 산업안전기사 및 산업위생기사
- ▶ 2순위 : 대기환경기사, 인간공학기사
- ▶ 3순위 : 위험물산업기사

연계 전공 관련 자격증

- ▶ 소방안전교육사
- ▶ 소방설비기사
- ▶ 소방시설관리사
- ▶ 소방 기술사



연계전공

현대 사회 저변에 깔려 있는 화재와 각종 재난의 위험인자를 찾아내어
위험성을 평가하고 화재 및 재난 발생 시 원인을 구명함으로써 전반적이고
구체적인 관리대책을 마련할 수 있는 전문인력을 육성하기 위함



“연계전공 신청시기는 1학년 과정을 모두 수료한 뒤, 2학년부터 진행할 수 있다!”

재학생들의 연계전공 이수 이유

1. 소방이 안전과 관련성이 많음
2. 견문을 넓힐 수 있어서 좋음(2전공 수업을 이수하면서)
3. 뚜렷한 목표가 없는 상황에서 다양한 취업 경로를 생각할 수 있게 해줌
4. 소방자격증이 취업 시장에서 도움이 된다고 해서 이수하는 중



2017년 원도에서 탱크로리에 붙은 불을 소방관분들이 와서 끄고 있는 도중에 거기 계셨던 지휘자분께서 2차 폭발징후를 알아차리고 소방관분들을 모두 대피시켜 2차 피해를 막은 기사를 본 적 있어요.

기사 내용을 보면서 소방관리자라고 불만 고면되는 것이 아닌 다양한 분야의 전문지식을 갖고 있으면 우리의 안전을 더 효율적으로 관리 할 수 있겠다 생각했고 보건안전공학과에서 배운지식을 어떻게 소방업무와 함께 가져갈 수 있을까 찾아보다 소방재난관리학 연계전공을 알게됐습니다. 또한 제가 소방재난쪽으로 취직을 준비할때도 보건안전전공을 했다는 것이 또는 보건안전쪽으로 취직을 할때 소방재난관리학을 배웠다는 것이 좋은 메리트가 될 것이라 생각해서 연계전공을 신청하였습니다.



소방관련 쪽에 관심이 많았으며, 소방 자격증이 미래 취업시장에 가산점이 된다고 해서 자격증 공부에 도움이 되고자 신청을 했습니다.

비교적 보건안전공학과 수강과목이 대부분이어서 처음 접하기에 어려움이 없으나 소방재난 연계 전공의 교육과정을 잘 알아보고 신청하는 것이 중요합니다. 보건안전공학과 강의를 제외한 강의에서는 소방에 관한 법률, 인사항정 등 평소 접하지 못한 강의를 접할 수 있으며 전공지식의 세부적인 요소를 쌓아 올리는데 도움이 되었습니다.

우리나라의 각종 사건사고도 많지만 대표적으로 화재라고 생각하기에 소방 쪽 관련에서도 초기 조치 및 화재예방 등을 할 수 있는 법을 알아서 좋았습니다.



취업처

01 정부기관, 공단



한국산업안전보건공단 연구원, 에너지관리공단 연구원,
국립환경과학원 연구원, 노동부 근로감독관, 응급구조사,
소방공무원

02 기업체

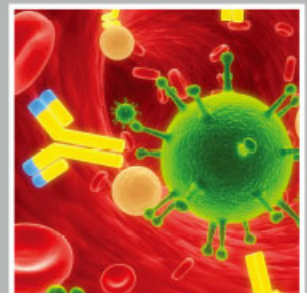


- 조선 및 건설업계 안전 및 보건관리자:
삼성중공업(주), 현대중공업(주), 두산중공업(주), 대우중공업(주), 3M, STX조선(주),
SPP조선(주), 현대미포조선(주), LG건설(주), 금호아시아나건설(주),
SK건설(주), KCC건설(주) 등
- 기업체 안전 및 보건관리자:
(주)빙그레, 로템, 경남에너지(주), LG하이젠모터, 덴소풍성, 삼성 홀플러스, 이마트 등

03 병원&연구소



- 병원 내 산업의학과, 건강검진센터, 산업보건센터:
백병원, 고려대학교 부속병원, 창원파티마병원, 아주대학교병원, 옥포대우병원,
연세대학교 세브란스병원 등
- 의학 및 환경연구소 연구원:
(주)한국안전환경연구원, (재)한국의학연구소, 네오의학연구소, 중앙의료재단 등





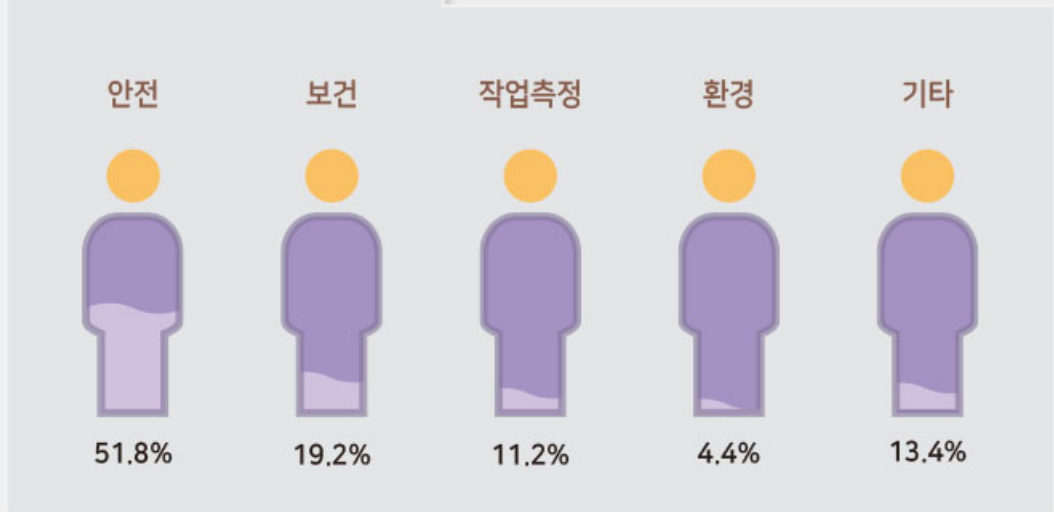
취업률

▶ 학교 취업컨설팅 부서에서 조사한 내용에 따르면 졸업 후 1~2년안에 모든 졸업생들이 취업함

	졸업자수	취업자수	취업률
2015	48	34	71%
2016	58	44	76%
2017	54	39	72%
2018	53	44	83%
2019	66	54	82%



분야별 취업률(5개년)



▶ 학생들 대다수가 학과전공인 안전, 보건, 작업측정, 환경 쪽으로 취업!



졸업생 선배들의 TALK



← 999+ 보안공 졸업생 한마디 4 🔍 ☰

안녕하세요. 저는 신입생 20학년 김OO라고 해요
졸업하신 선배님들에게 우리 학과 전망을 듣고 싶어요!

10학년 OOO선배님
저는 건설업에서 안전관리라 직무 수행을 하고 있습니다.
현재 추세가 법적으로 필수인원으로 명시되어 있기 때문에 전망은 긍정적이라 볼 수 있어요!

14학년 OOO선배님
저는 직업환경공학에서 근무하고 있습니다.
산업의 구조는 계속 변하고 있고, 최근에 가장된 산업안전보건법도
검증 책임이 강해지고 있기 때문에 사업주의 근무자의 산업안전보건에
인식도 높아지고 있는 것이 현실입니다. 그래서 그에 맞는 전문 인력이
절대적으로 필요하고 이러한 요구 조건을 만족할 수 있는 학과는
한국에 몇 개 없기 때문에 전망은 밝다고 생각합니다. ^^

12학년 OOO선배님
산업안전보건공단에서 근무 중인 졸업생입니다.
우리나라 법령을 보시면 수많은 법률이 있습니다. 그중에서 저희
학과는 산업안전보건법과 태어난 법이 없습니다. 이
산업법이라고 하는 법은 태어난 법에 비해 강력해서 법을 무시하고
기업체를 운영하는 것은 불가능합니다.
이러한 산업법에서 기업에게 안전관리라, 보건관리라 채용을
법적으로 강제하고 있고 법 내용 또한 고도화되면서 더욱 전문적인
지식을 가진 안전보건관리라를 찾고 있지요.
우리 과 특성상 안전과 보건을 모두 배운다는 점은 산업법상 요건을
모두 충족시키는 것뿐만 아니라 타 학과보다 더 넓은 분야의 진출,
현장에서 즉시 사용할 수 있는 기술을 배운다는 점에서 앞으로 더욱
성장할 것이라고 생각합니다.

+ | 😊 #

← 999+ 보안공 졸업생 한마디 4 🔍 ☰

그럼 제가 대학생활을 하게 되면 무엇을 하면 좋을까요?

10학년 OOO선배님
스펙에 집중하는 것이 중요하죠 특히 PPT 자료 작성이나 발표 연습
(시험을 앞두고 교육용 하고 행사 진행 등 업무가 많은 편), 기획 짜는
연습을 많이 했으면 좋겠네요. 가령 학과 집행부를 하면서 계획을
수립하고 실행하며 거기에 맞는 PT를 통한 연습도 좋을 거 같습니다.

14학년 OOO선배님
직업 외에 가장 유익한 활동은 연구실 생활이라고 생각합니다.
교수님과 각종 연구과제, 공모전에 참여하면서 어느 정도의 실무와
좀 더 깊이 있는 공부를 할 수 있기 때문이고 이러한 활동이
취업에도 좋은 영향을 줄 것이라고 확신합니다. ^^

12학년 OOO선배님
첫 번째는 학생회 활동, 이는 대중 앞에서 일하기 능력을 향상할
뿐만 아니라 조직구성원과 원활한 관계를 맺는 데 도움이 됩니다.
두 번째로는 교수님들이 진행하는 연구나 프로젝트에 꼭 참여를
해보시길 바랍니다. 저 또한 이러한 활동을 통해 실무적인 능력과
우리 학과의 깊은 부분을 미리 배웠다라는 점으로 취업에 성공한 것
이 아닐까 생각이 듭니다.

+ | 😊 #

← 999+ 보안공 졸업생 한마디 4 🔍 ☰

그럼 앞으로 미래 우리 학과로 진학하는 수험생에게 전해주시길 말
아주세요?

10학년 OOO선배님
전망이 좋은 과입니다. 나라가 망하지 않는 한 지속적으로 일을 할
수 있습니다.
하지만 무슨 일을 하는 직업인지는 알지 못하고 난 뒤에 지원하세요.
작게 말하면 사업장에 안전, 보건을 책임지는 일이지만 크게 말하면
근로자들의 안전과 생명을 우선으로 하는 직업입니다. 그렇다고
누굴 싫다고 그러는 건 아니깐 부담은 갖지 마시고요.
본 학과로 진학하시기 전에 네이버나 홈페이지에서
'산업안전보건법'을 검색하여
안전관리라와 직무, 보건관리라의 직무를 한번 읽어보시고
궁금해가나 호기심이 가신다면 지원하셨으면 좋겠습니다. ^^

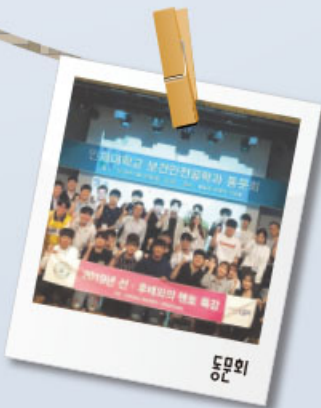
14학년 OOO선배님
저는 누군가의 건강권을 위해 일하는 것이 보람된 일이라고
생각하고, 사고나 직업병을 미연에 방지하는 예방학적인 측면에서
우리 학과를 졸업한 것에 상당한 자부심을 가지고 살아가고
있습니다. 우리 학과에 오셔서 우리나라의 안전보건을 책임지는
멋진 사람이 되셨으면 좋겠습니다!

12학년 OOO선배님
국내 굴지의 기업에 들어가 사원의 생명과 직결된 일을 하고 싶다면
오세요!

+ | 😊 #



Photo Gallery





모집요강

수시 모집 전형별 반영비율

전형 유형			지원 자격	모집 인원	전형 요소별 반영 비율			
					선발 방법	학생부		면접
						교과	출결	
정원 내	학생부 교과	학생부교과	일반계고 졸업(예정)자, 자율고, 대안학교(교육부 인가) 졸업(예정)자, 종합고(인문과정) 졸업(예정)자, 과학고·외국어고·국제고 졸업(예정)자, 검정고시 출신자	32	일괄 합산	100	-	-
	학생부 종합	자기추천자	고교 졸업(예정)자 및 동등학력 소지(예정)자. * 고교계열 제한 없음.	15	일괄 합산	60	-	40
정원 외	학생부 교과	농어촌학생	읍·면 지역 또는 「도서·벽지」지역 거주 및 소재 고등학교 졸업(예정)자	4	일괄 합산	100	-	-
		특성화고교 동일 계열 출신자	특성화 고등학교 졸업(예정)자 중 지원 모집단위에 해당하는 특성화고교 동일계열 기준학과의 교과과정을 이수한 자.	2	일괄 합산	100	-	-

■ 입학처 자료 참고: 전형별 반영비율, 모집 인원 (수시)



모집 인원

	전형	2020	2021	2022
정원 내	학생부교과	27	27	32
	자기추천자	15	15	15
정원 외	농어촌학생	3	3	4
	특성화고교 동일계열 출신자	2	1	2



결과 - 교과, 자추, 농어촌, 특성화

		2019				2020				2021			
		경쟁률	평균 성적	평균 등급	80% 커트 라인 성적	경쟁률	평균 성적	평균 등급	80% 커트 라인 성적	경쟁률	평균 성적	평균 등급	80% 커트 라인 성적
정원 내	학생부교과	2.67	83.24	3.60	80.50	4.00	82.68	3.66	78.33	3.96	80.74	4.01	79.78
	자기추천자	3.09	44.59	3.74	42.50	2.08	45.04	3.66	41.25	1.40	42.13	4.18	40.00
정원 외	농어촌학생	3.33	39.17	4.70	40.00	2.00	74.48	4.93	76.17	2.67	78.33	4.33	77.61
	특성화고교 동일계열 출신자	4.00	94.04	1.92	93.5	7.00	97.83	1.33	97.83	3.00	-	-	-

Information

Q 더 자세히 알고 싶다면? 



학과 홈페이지
<http://ishd.home.inje.ac.kr/>



YouTube
채널명 : 보안TV



Instagram
inje_healthy_n_safety



페이스북
인제대 보건안전공학과