

응급처치

응급 상황에서는 먼저 119에 신고하고, 구급대원이 도착할 때 까지 응급처치를 합니다.

화상



1. 화상부위를 차가운 흐르는 물로 10~15분 냉각시킵니다.
2. 물집은 터트리지 않고, 화상부위에 붙어 있는 물질은 떼어내지 않습니다.

※ 상처부위에 열음을 대지 않습니다.

열사병



1. 환자를 시원한 장소로 옮깁니다.
2. 찬물, 물수건, 선풍기를 이용하여 빨리 체온을 낮춥니다.

벌에게 쏘였을 때



1. 쏘인 부위에 벌침이 남아있으면 카드로 밀어서 제거합니다.
2. 상처를 비누와 물로 씻고, 통증이 심한 경우 얼음주머니로 냉찜질을 합니다.

※ 벌침을 핀셋으로 뽑지 않습니다.

뱀에게 물렸을 때



1. 뱀에게 물린 부위를 심장보다 낮게 위치시킵니다.
2. 물린 부위를 비누와 물로 씻어냅니다.
3. 물린지 15분 이내인 경우, 물린 부위의 10cm 위에 (심장에 가까운 쪽) 폭 2cm 이상의 헝겍으로 느슨하게 묶습니다.

개에게 물렸을 때



1. 출혈이 심하지 않으면 흐르는 물로 5~10분간 씻습니다.
2. 상처를 비비지 않고, 약간의 피가 흐르도록 하여 상처 내 세균이 밖으로 흘러 나오게 합니다.

기도폐쇄



하임리히법

1. 환자 뒤에 발을 벌리고 섭니다.
2. 두 손을 환자의 명치와 배꼽 중앙에 놓고 주먹을 감싸 쥐고 세게 밀어 올립니다.
3. 말을 할 수 있거나 이물질이 나올 때 까지 반복 실시합니다.

심폐소생술



환자의 반응 확인

어깨를 가볍게 두드리며
“여보세요, 괜찮으세요?”를 외치면서
환자의 반응을 확인합니다.



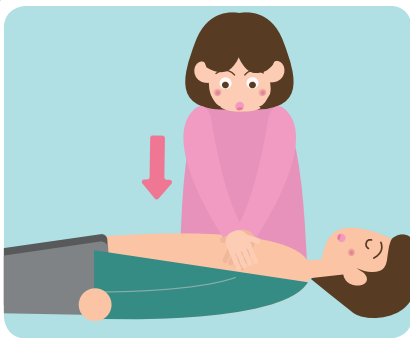
119 신고

환자의 의식(반응)이 없으면 구체적으로
사람을 지목하여 119 신고를 요청하고,
자동심장충격기를 가져오도록 부탁드립니다.



호흡확인

환자의 얼굴과 가슴을 10초 이내로
관찰하여 **호흡이 있는지**를 확인합니다.
호흡이 없거나 비정상적이라면
즉시 심폐소생술을 준비합니다.



가슴압박 30회 시행

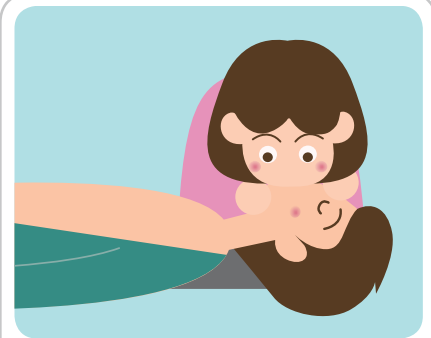
각지를 낀 두 손의 손바닥으로
환자의 가슴 압박점을 찾아
30회 가슴압박을 실시합니다.

※ 압박깊이: 5cm, 압박속도: 분당 100~120회



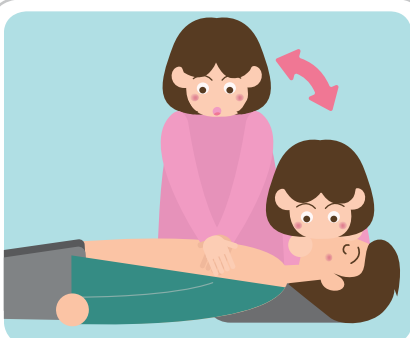
기도 개방

인공호흡을 위해,
환자의 **머리를 젖히고, 턱을 들어 올려서**
환자의 기도를 개방합니다.



인공호흡 2회 시행

환자의 코를 막은 다음 구조자의 입을
환자의 입에 밀착시킨 후,
환자의 가슴이 올라올 정도로 **1초 동안**
숨을 불어 넣습니다.



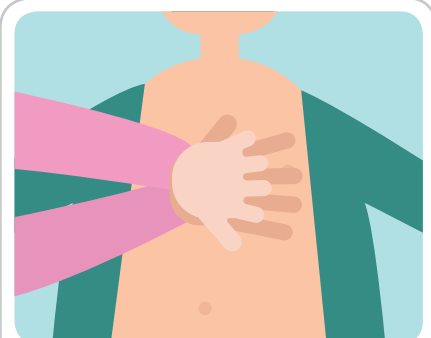
가슴압박과 인공호흡의 반복

30회의 가슴압박과 2회의 인공호흡을
119구급대원이 도착할 때까지 반복해서
시행합니다.



회복자세

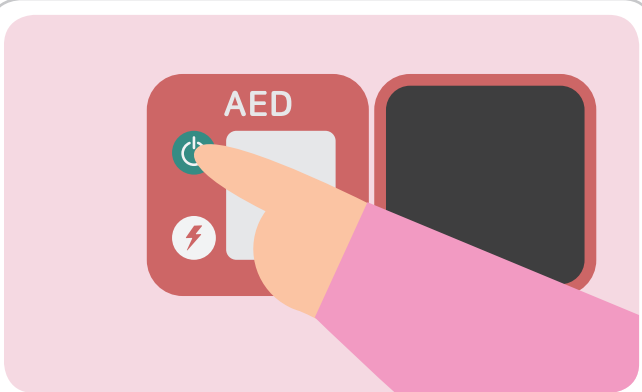
환자의 호흡이 회복되었으면 환자를
옆으로 돌려 눕혀 **기도가 막히는 것을**
예방합니다.



가슴압박 위치

성인과 소아 심정지 환자에서
가슴압박의 위치는 **가슴뼈의 아래쪽**
1/2입니다.

자동심장충격기(AED)



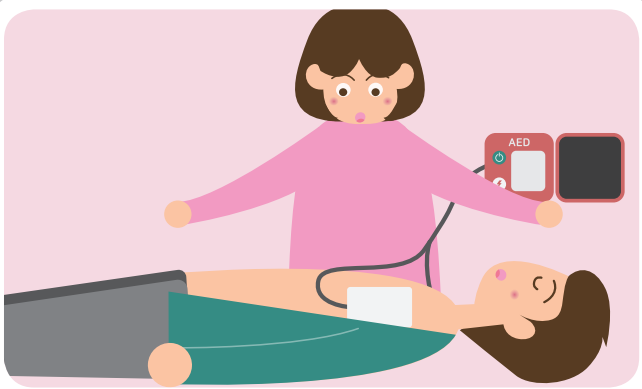
심장충격기 켜기

심장충격기는 반응과 정상적인 호흡이 없는 심정지 환자에게만 사용합니다. 심폐소생술 시행 중에 심장충격기가 도착하면 지체 없이 시행해야 합니다. 심장충격기의 전원 버튼을 누릅니다.



두 개의 패드 부착

패드 1: 오른쪽 쇄골 아래
패드 2: 왼쪽 젖꼭지 아래의 중간 겨드랑이선에 부착합니다.



심장리듬 분석

심장충격기가 심장리듬을 분석하는 동안에는 환자에게 닿지 않게 떨어집니다. 심장충격이 필요하면 "심장충격이 필요합니다"라는 음성지시와 함께 자동으로 충전되고, 충전 중에 가슴압박을 실시합니다. 심장분석이 필요 없는 경우는 심폐소생술을 계속 실시합니다.



심장충격 실시

심장충격이 필요한 경우에만 심장충격 버튼이 깜박입니다. 깜박이는 버튼을 눌러 심장충격을 실시합니다.
※ 다른 사람이 환자에게서 떨어져 있는지 확인하고 실시합니다.



즉시 심폐소생술 다시 시행

심장충격을 실시한 후에는 즉시 심폐소생술을 실시합니다. 119 구급대원이 도착할 때까지 반복 실시합니다.